

LINN MIMIK
OWNERS MANUAL

MUSIC FOR LIFE

音楽 それは快適な生活のために

音楽は生活を豊かにしてくれます。

しかしそれは、生で聴く演奏や、きわめて高いクオリティで再生された音楽だけが持っている力です。そして優れた HI-FI は、様々な音楽の感動、喜びに触れる機会をふやしてくれます。

LINN HI-FI を通して、生活をもっと快適に、豊かにしてくれる、たくさんの素晴らしい音楽と出会っていただければ…。それが私たちの願いです。

LINN *MIMIK* CD PLAYER

MIMIK は最新のCDピックアップと変換技術を用いて優れた音質と読み取り能力を実現しています。MIMIK 内蔵のDAコンバーターは非常に高品質のクロック信号を必要としたデルタシグマ方式を採用しています。クロック信号はDACチップとデコーダーチップとそれぞれ独立した低歪オシレーターから供給され、メカ部に起因するノイズ変調から切離されています。MIMIK には2系統の音声出力端子が設けられ、通常のプリアンプと接続することはもちろん、マルチルームシステムのような別のシステムに直接出力を送ることができます。また、高いクオリティのデジタル出力端子もそなえており、将来 LINN NUMERIK のような DAコンバーターと接続すれば音質を大きく改善させることができます。

REMOTE IN、OUT 端子を利用すれば LINN の他のコンポーネント間相互のコミュニケーションも可能となります。

目次

1. はじめに	2
a. 内容物	
b. 設定	
2. 設置と接続	3
3. 操作	6
a. 再生	6
b. ディスプレイ	9
c. リピート	9
d. プログラム	10
e. デジタル出力	11
4. お手入れ	12
5. 一般的なシステムのセッティング	13
6. 仕様	14
7. 安全にお使いいただくために	15
8. 保証とサービス	16

1. はじめに (電源を入れる前に)

a. 内容物

MIMIK CDプレーヤー 本体

リモコン(このリモコンは他のLINN製品の基本的な操作も行えます)

取扱説明書

電源コード

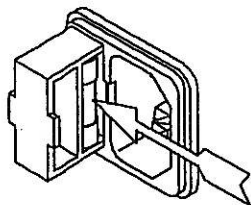
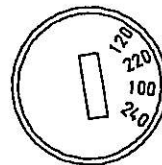
スペアヒューズ

RCAピンコード 1ペア

b. 電源電圧の設定

LINN の製品の大半は全世界仕様ですが、MIMIK は240V仕様に初期設定された状態で出荷されていますので、100Vに設定するまでは、電源コードを接続しないで下さい。

1. 本体底部の切替えスイッチで
100Vをお選びください。



2. 電源コード接続コネクタ左側のヒューズ
挿入部フタを開け800mA/250V
ヒューズを装着してください。

注意：ヨーロッパ仕様のヒューズも入っております。御確認ください。

※できるだけアースをお取り下さい。

詳細は販売店におたずね下さい。

2. 設置と接続

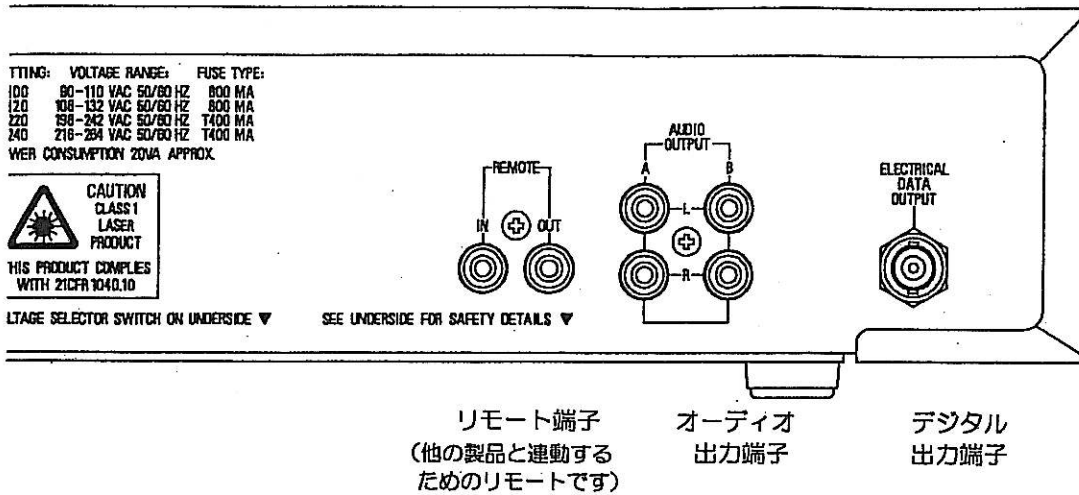
設置場所

MIMIK はお客様のお使いいただき易いところに設置していただけますが、ごまれに次のような症状が出る場合がありますのでご注意ください。

- ・ MIMIK には磁束もれの少ないトロイダルトランスを搭載しておりますが、MCフォノ回路のような非常にデリケートな回路に接近しすぎるとハムが出る場合があります。そのような場合は設置場所を変えてください。
- ・ 高感度リモコンを使用していますので、お部屋のどこにでも設置していただけますが、直射日光はお避け下さい。ラック等の色付きガラスはほとんどの場合差し支えありません。
- ・ インバーター用の照明器具は場合によりリモコン機能のついたオーディオやその他の機器の操作に障害をおよぼす場合がございます。また、音質的見地からもあまりお勧めできません。

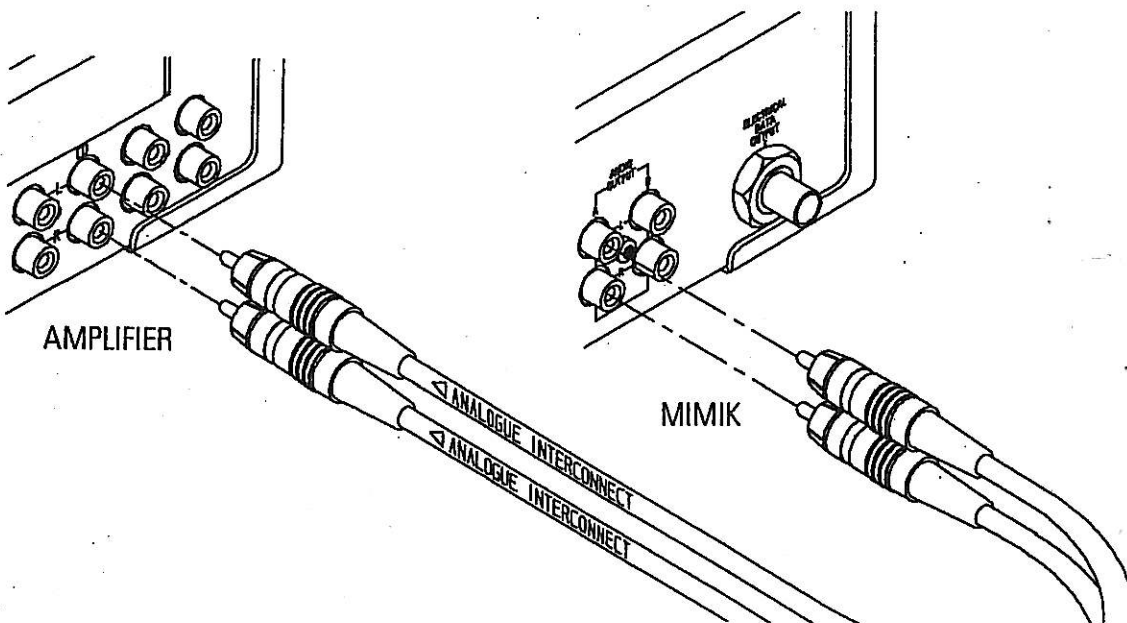
注意 : ケーブル類の接続は必ず電源を切ってから行ってください。

接続



1) アンプとの接続

MIMIK には、2系統のオーディオ出力端子がついています。付属のピンコードでMIMIK のアンプのCD出力をアンプのCD入力端子（又はAUX、LINE入力端子）に接続して下さい。機器間の接続には、MIMIK に付属している様な高品質のケーブルをお勧めします。



※ LINNのピンコードには方向性が表記されています。矢印の方向がMIMIK からアンプへ向かうように接続して下さい。

2) DAコンバーターとの接続

MIMIK に搭載のDAコンバーターは優れておりますので、MIMIK 単体で御満足いただける音質をお届けします。

さらに LINN NUMERIK 等の別売DAコンバーターを追加することが出来ます。配線にはデジタル 出力端子から、コンバーター付属のデジタル出力専用の BNCケーブルを使用し、DAコンバーターの入力端子へ接続してください。

DAコンバーターによっては、BNC/RCAアダプターを使う必要のあるモデルもありますので詳しくは LINN 取扱店までお問い合わせ下さい。

3) LINN 製品間相互のコントロール

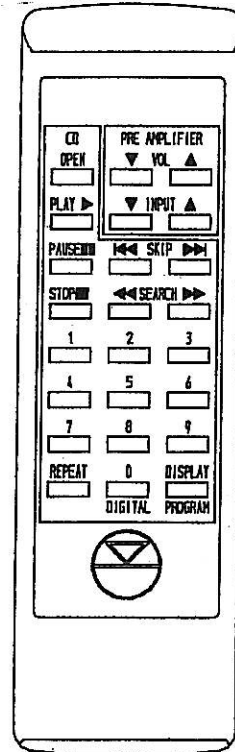
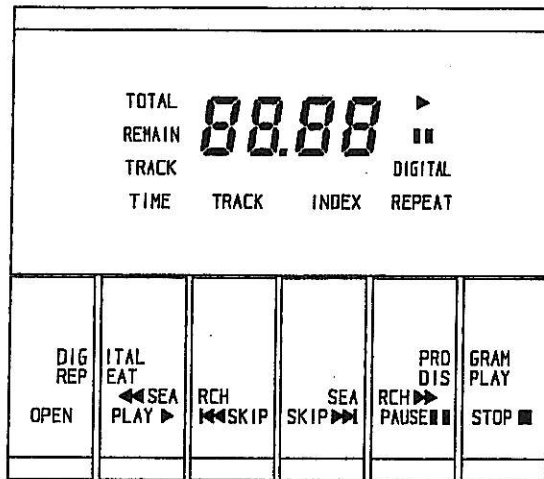
一部を除く LINN の製品にはモデルにより、REMOTE (リモート) 端子がついているものがあります。これは LINN KNEKT マルチルーム システムでの集中コントロール、あるいは一台の LINN 製品の電源スイッチで複数製品の電源のON/OFFを可能にするものです。この場合、電源スイッチを操作する製品の REMOTE IN 端子とその操作によって電源ON/OFFする製品の REMOTE OUT 端子をピンケーブルで接続してください。

詳しくは LINN 販売店までお問い合わせ下さい。

3. 操作

他の LINN 製品同様、MIMIK もフロントパネル、リモートコントロールを用いて簡単に操作できます。

(フロントパネル操作では、使用頻度に応じて2つのボタンを同時に押す必要のある操作もございます。操作の簡便なリモートコントロールによる操作をお薦めします。)



a. 再生

1. 電源のON/OFF

本体の **POWER** ボタンを押します。

ディスクが装填されている場合はトラック1より演奏を開始します。

※ 消費電力低減のため、MIMIK は操作後20秒経過しますと [—] の表示となりますが、表示を継続させることもできますので、販売店にご相談下さい。

2. ディスクの挿入

OPEN ボタンを押してトレーを開けます。

お聴きになるディスクの印字を上向きに正しくセットします。

もう一度、**OPEN** ボタンを押すとトレーが閉まります。

(フロントパネル操作も同様)

3.演奏

PLAY▶ ボタンを押します。

トレーが開いたまま **PLAY▶** ボタンを押すと自動的に閉じて演奏を開始します。(フロントパネル操作も同様)

4.選曲 (スキップ)

またリモコンの 0~9 ボタンによりダイレクトに選曲することもできます。

1 から9までの曲番号を選択するには

その数字のボタンを軽く押してください。ディスプレイに数字が表示されます。ボタンから手を放すと MIMIK は選択された曲の演奏を開始します。

10から99までの曲番号を選択するには

まず最初の数字を押したままにしてください。数字がディスプレイに表示されます。0.5秒後、ディスプレイの数字がひとつ左に移動し、**[-]** がもとの位置に戻ります。それを確認したら1の位の数字を押してください。- が数字に変わると MIMIK は選択した曲の演奏を開始します。

(フロントパネル操作：選択したい曲番号がディスプレイ上に表示されるまで **◀◀SKIP、SKIP▶▶** ボタンを押し続けてください。一度 **◀◀SEARCH** ボタンを押すと、現在演奏中の曲の最初に戻ります。)

5.サーチ

◀◀SEARCH、SEARCH▶▶ ボタンを押します。

最初の4秒間は徐々にサーチしその後スピードが速くなります。音を確認しながら行えます。

一度後方にサーチすると、演奏中の曲の最初にもどります。

(フロントパネル操作：**◀◀SEARCH、SEARCH▶▶** 表示のある2つのボタンを同時に押してください。)

6.一時停止

PAUSE **||** ボタンを押します。

もう一度 **PAUSE** **||** ボタンか、**PLAY** **▶** ボタンを押すと演奏を再開します。

一時停止したまま **◀◀SEARCH、SEARCH▶▶** により選曲も可能です。

(フロントパネル操作も同様です)

7.停止

STOP **■** ボタンを押します。

ディスクの総演奏時間を表示した後、全トラック数を表示します。

(フロントパネル操作も同様です)

b. ディスプレイ

DISPLAY と印字された2つのキーボタンを同時に押します。

MIMIK のディスプレイはお好みにより5種類の中から選択していただけます。
演奏中あるいは一時停止中の場合は一度押すごとに以下のサイクルで表示が切り替わります。

① TRACK → ② TRACK TIME → ③ REMAIN TRACK TIME
→ ④ TOTAL TIME → ⑤ TOTAL REMAIN TIME → ①

TRACK: 演奏中のトラック番号、インデックス番号を表示します。
CDが装填されていない場合は [00] を表示します。

TRACK TIME: 演奏中のトラックの経過時間を表示します

REMAIN TRACK TIME:

演奏中のトラックの残り時間を表示します

TOTAL TIME: 演奏中はトータル経過時間、停止時はディスクの全演奏時間を表示します。

TOTAL REMAIN TIME:

演奏時点からの残り時間を表示します

c. リピート

A. 全体を繰り返す

REPEAT と印字された2つのキーボタンを同時に1回押します。

REPEAT 表示が点灯し、取り消すときは同じキーボタンを2回押します。

B. 区間リピート

区間リピートを開始するところで REPEAT ボタンを1回押し、終わるところでもう一度 REPEAT ボタンを押します。

◀◀SKIP、SKIP▶▶、◀◀SEARCH、SEARCH▶▶ ボタンを使って終わるところを探すこともできます。

取り消すときは REPEAT ボタンをもう一度押します。

d. プログラム

A. お好みのトラックを演奏する (プログラム モードA)

- ① ディスクが装填され演奏中でないことを確認します。(指示灯が▶を表示しておらず、ディスクの曲数を表示していることを確認してください。)
 - ② **PROGRAM** と印字された2つのキーボタンを [P--A] の表示が出るまで約2秒間押し続けます。**PROGRAM** ボタンを離すとディスプレイは [P00] と表示します。(長くボタンを押しすぎると [P--b] が表示されることがあります。その際は **OPEN** を2度押ししてください。)
 - ③ フロントパネルの◀◀**SKIP**、**SKIP**▶▶ ボタン、もしくはリモートコントロールの 0~9 ボタンを使ってプログラム1曲目のトラック番号を選んでください。**PROGRAM** ボタンを一度押すことにより、1曲目が登録され [P01] と表示します。
 - ④ 以後、③の手順により、20トラックまで登録することができます。ディスプレイは [P02] , [P03] …… と、登録順に表示します。
 - ⑤ **STOP** ■ ボタンを押して完了します。ディスプレイはプログラム登録曲数を表示します。
- ※ 追加するときには、再び **PROGRAM** ボタンを [P--A] が表示されるまで押ししてください。追加登録ができます。追加登録を終了するには **STOP** ■ ボタンを押してください。
- ※ ディスプレイ表示はまず曲番号、次にプログラム番号を表示します。
(例：7番目の曲を3番目にプログラムすると“703”と表示)
- ※ プログラムの解除は **OPEN** ボタンを押してトレーを開けるか、電源を切って下さい。
- ⑥ **PLAY** ▶ を押すと再生を開始します。再生待ち状態にするには **PAUSE** ■ を押しってください。 **PAUSE** ■ もしくは **PLAY** ▶ を押すと再生を開始します。

B. あるトラックを除いて演奏する (プログラム モードB)

- ① ディスクが装填され、演奏中でないことを確認します (確認方法: Aを参照)
- ② **PROGRAM** と印字された2つのキーボタンを [P---B] の表示が出るまで約4秒間押し続けます。**PROGRAM** ボタンを離すとディスプレイは [P00] と表示します。
- ③ プログラムモードAと同様にして登録します。

※ プログラム中のサーチはCD収録順にトラックを移動しますのでプログラムされていない曲も演奏することができます。その時プログラムは保存されていますので◀◀**SEARCH**、**SEARCH**▶▶ ボタンを離したトラック以降はプログラム通り選曲します。

e. デジタル出力のON/OFF

DIGITAL が印字されたボタンを約2秒間押し続けます。出力OFFのときは、ディスプレイの **DIGITAL** 表示が消えます。この機能はLINN NUMERIK DAコンバーターを用いたシステムに MIMIK を使用するときのためのもので、トランスポート側でコンバーターの動作を操作するときに使います。現在2系統以上の入力端子をもつDAコンバーターをお使いの場合、コンバーター内部の相互干渉を避けたいときにもお使いいただけます。

4. お手入れ

MIMIK のお手入れ

ホコリや指紋は固く絞った清潔な布で取り除いてください。

家庭用洗剤類の使用はお控えください。

※ MIMIK は長寿命を前提として設計されており、LINN 販売店によって継続してサービスがお受けになれます。

CDソフトのお手入れ

CDソフトは決して完全無欠のメディアではありません。CDソフトを長持ちさせ、性能を発揮させるために次の点にお気をつけ下さい。

- 1) CDソフトのどちらの面にも触れないでください。CDソフトのエッジの部分のみを取り扱いするようにしてください。
- 2) CDソフトの両面の傷やホコリのせいで、トランスポート内における信号保証回路の動きが過度になります。この信号読み取り保証回路の複雑な動きは音質劣化をもたらします。CDソフトの大きな傷や汚れは、音飛びの原因になり、時には信号の読み取りを不可能にします。
- 3) CDソフトのセンターホールは初期状態を保っている必要があります。センターホールが正確にフィットすることが、よりよい音楽再生の要だからです。
- 4) 極端に高い気温の場所は避けてください。高温による変形で平面性の失われたCDソフトは信号読み取り保証回路の動きを複雑にし、音質の劣化の原因となります。

5. 一般的なシステムのセッティング

ターンテーブル：最も望ましいのはターンテーブルを小さく、軽く、しっかりした台の上に置くことです。壁つけタイプのラックを利用する際も同様です。

CDプレーヤー：MIMIKは水平な場所に設置してください。相互に外乱を与えないように設計されているので、KAIRN、KREMLIN、NUMERIKと積み重ねて使用することもできます。

パワーサプライ：信号ケーブル、ターンテーブルやプリアンプ類と接近させすぎないように設置してください。

アンプ：プリアンプとパワーアンプを接近させすぎるとハムを誘導することがあります。ハムのでない場所に設置してください。

スピーカーシステム：

スピーカーシステムはしっかりとしたスタンドにきちんとマウントして、ぐらつく要素をなくさなければなりません。

接続ケーブル：機器間の接続には良質の銅製ケーブルを、スピーカーコードには、K20のような4mm²の銅製多芯線をご使用下さい。LINN販売店には、コンポーネントを接続するために良質のケーブル類が用意されています。

接点クリーニング：HI-FIシステムにおいては電氣的接点が汚れのないものであることが重要です。時々プラグを抜き差しすることによって効果的に接点クリーニングをすることができます。

※ 接点クリーニングは、電源を切ってから行ってください。

6. 仕様

寸法	幅	320mm
	奥行き	325mm
	高さ	80mm
	重量	3.8kg
消費電力		15W (max)
電源、ヒューズ		100V 0.8A
許容電源電圧		100V
レーザーピックアップ		3ビームレーザー方式
リモート入力		カレントループリモートコントロール方式
	最大DC	20mA
	入力感度	5mA
	バイアス	7V
リモート出力		カレントループリモートコントロール方式
	端子	RCA PHONO
	出力レベル	6mA
音声出力		ステレオ2系統
	端子	RCA PHONO
	出力レベル	2.0Vrms (ピーク時)
	出カインピーダンス	100Ω
	最少負荷	1kΩ
デジタル出力		S/F-DIF デジタル信号出力
	端子	BNC (75Ω)
	出力レベル	0.5V (p-p)

7. 安全にお使いいただくために

危険

カバー内部には、ユーザーの方ご自身がメンテナンス可能なパーツは含まれておりません。絶対にカバーを取り除かないでください。お買い求めのLINN販売店まで、ご連絡下さい。

ヒューズ交換の際は、必ず元と同じタイプのものをご使用下さい。

ヒューズ交換前には、必ずコードを先に抜いてから行ってください。

本品は、それぞれ国ごとに異なった電源コードと共に出荷されています。

電源コードの付け換えはご自身でなさらないでください。

故障とお考えの前に

操作されたように MIMIK が機能しない際は、間違ったボタンを押している可能性があります。まず、ご確認ください。その際一度 MIMIK のスイッチを切ってもう一度スタートさせることも、もちろん可能ですが、以下のディスプレイの表示を御確認下さることをお勧めします。

ディスプレイの表示

- : DISPLAY ボタンを押してください。
- 00 : ディスクが正しく入っていない状態を示しています
- . : ディスクが読み取り不能な状態を示しています
- ▶ : 再生中
- || : ポーズ状態
- DIGITAL : デジタルデータが MIMIK の後部の ELECTRICAL DATA OUTPUT ソケットを通じて伝達されていることを示しています。DAコンバーター を御使用になる際はこの表示が点灯している必要があります。
- REPEAT : ディスク全体、もしくは一部分をくり返し再生している状態
リピートを解除するには、全曲リピートもしくは部分リピートのどちらに設定されているかにより、一度もしくは二度 REPEAT ボタンを押してください。

ディスクが装填されていて、再生していないの場合、ディスプレイは選択しているモードによりディスクの総曲数、もしくはディスクの総演奏時間を表示します。

8. 保証とサービス

アフターサービス

製品に対するお問い合わせは正規販売店に御相談ください。なお、許可なく改造や修理をされた場合には保証書によるお取り扱いができないことがあります。御不明の点は最寄りのLINN販売店にご相談ください。

- 1 ご利用いただく前に必ずオーナーズマニュアル（本冊子）にて安全な利用方法をご確認下さい。
- 2 後々のご利用のため、マニュアルは必ず捨てずにお持ちください。
- 3 マニュアルには様々な注意点が書かれています。必ずそれらを守ってご使用下さい。
- 4 マニュアルの使用方法に従って製品をご利用下さい。
- 5 水の近く、例えば浴槽、洗面所、洗濯機等の近くに設置しないでください。
- 6 販売店のお勧めするスタンドをご使用下さい。
製品を可動式台に設置してのご利用は注意深く行ってください。急に動かしたり、平らでない面に置いたりすると転倒の原因となります。
- 7 壁面、天井への据えつけは販売店にご相談ください。
- 8 製品には換気が必要です。ベッド、ソファ、などの換気を妨げるものの上への設置、または埋込式設置、キャビネットのなかへの設置などは、製品の換気を妨げますのでなさないでください。
- 9 製品は熱を嫌います。ラジエーター、ヒーター、ストーブなど熱源のそばに設置しないでください。
- 10 マニュアルに記載、もしくは製品に記された電源にのみ接続してください。
- 11 製品には必ずアースをおとりください。また、ケーブルの極性にご注意ください。

- 12 コードは製品につぶされないようご注意ください。またプラグ、ソケット、製品との接点にはご注意ください。
- 13 製品はオーナーズマニュアル（本冊子）または販売員のお勧めする方法にしたがってクリーニングを行ってください。
- 14 電源ライン付近にアンテナを設置しないでください。
- 15 チューナー/レシーバーに屋外用アンテナを取り付ける際には、急激な電熱変化、静電気の蓄積を防ぐためにアースを取り付ける必要があります。
- 16 長期間ご使用にならない場合は、差し込み口からプラグを抜いてください。
- 17 製品の内部にもものや液体が入らないようご注意ください。
- 18 以下のような症状が発生したら、販売員までご連絡下さい。
 - a) 電源コード、もしくはプラグが破損したとき
 - b) 製品の内部にもものが入った場合
 - c) 製品がぬれた場合
 - d) 正常に作動しなかったり、演奏中に表示が変わったりした場合
 - e) 製品が落下したり、内部に損傷が生じた場合

リンの製品は、お買い求めになった国の条件の元に保証をされております。規定の条件に加え、製造段階における瑕疵があった場合には、どの部分でも部品交換いたします。円滑な保証と修理をお約束するためにも保証登録申込書のご記入とご返送にぜひご協力ください。（ご返送先：株式会社 リン ジャパン）

注意： リンの製品の修理は、リン特約店にお任せください。特約店以外の修理や部品交換等をなさいますと、製品保証が出来なくなりますのでご注意ください。

お手持ちの製品について御不審な点がございましたら、最寄りのリン販売店までご連絡下さい。

*領収証は御購入日確認のため必要です。大切にお持ちください。

*修理のための運搬時の破損はお客様御負担とさせていただきますのでご注意ください。

総輸入代理店

株式会社 リン ジャパン

フリーダイヤル:0120-126173